



國內
郵資已付

發行人：陳正智
發行所：華弘資訊科技股份有限公司
發行址：台北縣新店市民權路 100 號 5 樓
印刷所：禾芊有限公司
登記證：行政院新聞局局版北市誌字第 2210 號
郵局登記證：板橋誌字第 5 號
發行日：95 年 7 月 1 日



華弘之友 雜誌

堅持專業 勇於創新

華弘資訊科技股份有限公司 - 製造業專業軟體/顧問 July 2006 No.54

| | | |
|---------------------------------|----------------------|----------------------|
| 台北公司：23141 台北縣新店市民權路 100 號 5 樓 | Tel：886-2-2218-6699 | Fax：886-2-2218-6600 |
| 台中公司：40767 台中市港路三段 123 號 4 樓之 3 | Tel：886-4-2358-6497 | Fax：886-4-2358-6491 |
| 東莞辦事處：廣東省東莞市長安鎮上角管理區中興路 3 樓 | Tel：86-769-8532-6390 | Fax：86-769-8532-6245 |

Apex-ERP

- ◆APS 先進排程
- ◆MDS 製造配銷
- ◆FAS 財務會計
- ◆TAS 稅務會計
- ◆MTS 多角貿易
- ◆BIS 商業智慧
- ◆AMS 固定資產
- ◆QMS 品質維修
- ◆WFS 電子表單
- ◆SFC 現場監控
- ◆HRS 人事薪資

內容簡介

華弘學苑：

- 教育訓練課程表 1
每月所有模組上課一個循環，系統上線無時差。 <http://www.var.com.tw>亦可查詢、報名！

顧問專欄：

- 委外(托外)作業於APEX系統內之應用流程說明 2
隨著產業環境的改變，基於企業本身資源的限制及成本的考量，現今製造相關行業中，外包生產已成為一種有效降低成本的主要方式，企業要提升效益與獲取利潤，不可不知委外作業的應用模式與策略
本篇將介紹華弘系統與委外作業的應用方式。

IT 園地：

- 兩岸商務網路暨通訊解決方案 6

教育訓練課程表

開班目的：華弘學苑以專業的製造業經驗，加上現代電腦科技觀念，協助製造業成功導入電腦化，並縮短導入時間。

上課地點：台北縣新店市民權路 100 號 5 樓。

上課時間：上午 9:00~12:00 下午 13:00~16:00。

報名方式及各課程建議上課人員，歡迎隨時上網查詢 <http://www.var.com.tw>

「華弘學苑」或電洽詢(02)2218-6699 分機 229 陳先生。

華弘保留更改時程的權利，課程若有異動，恕不另行通知。

| 課程 日期 | APS (I) 先進排程 | APS (II) 先進排程 | MDS (I) 製造配銷 | MDS (II) 製造配銷 | MDS (III) 製造配銷 | (上午) 系統維護 (下午) 自定義報 表連結 | FAS (I) 財務會計 | FAS (II) 財務會計 | (上午)TAS 稅務會計 (下午)AMS 固定資產 | HRS 人事薪資 (下午) |
|----------|-----------------|------------------|-----------------|------------------|-------------------|-------------------------------------|-----------------|------------------|------------------------------------|---------------------|
| 七月 台北 | 07/10 (一) | 07/11 (二) | 07/12 (三) | 07/13 (四) | 07/14 (五) | 07/17 (一) | 07/18 (二) | 07/19 (三) | 07/20 (四) | 07/21 (五) |
| 八月 台北 | 08/07 (一) | 08/08 (二) | 08/09 (三) | 08/10 (四) | 08/11 (五) | 08/14 (一) | 08/15 (二) | 08/16 (三) | 08/17 (四) | 08/18 (五) |
| 八月 台北 | 08/21 (一) | 08/22 (二) | 08/23 (三) | 08/24 (四) | 08/25 (五) | 08/28 (一) | 08/29 (二) | 08/30 (三) | 08/31 (四) | |
| 九月 台北 | 09/04 (一) | 09/05 (二) | 09/06 (三) | 09/07 (四) | 09/08 (五) | 09/11 (一) | 09/12 (二) | 09/13 (三) | 09/14 (四) | 09/15 (五) |

課程內容：

APS 先進排程系統

系統流程介紹、系統相關資訊設定
 生產單位、標準工時、製程結構之基本資料建立
 訂單篩選及自動排程、排程圖示介紹暨使用時機
 排程功能介紹
 異常狀況調整(缺料、停機、插單、數量調整、工期調整、加班設定)
 生產設備變更、生產回報
 報表查詢及修改、庫存及在製預約
 歷史資料整理

MDS 製造及配銷系統

系統流程介紹、系統相關資訊設定
 單據流程作業(報價 訂貨 ... 出貨)
 與生產排程之連結關係
 基本資料建立(客戶、廠商、...、產品結構檔)
 基本操作(採購、費用性採購...等)
 基本操作(物料需求作業、採購、收料...等)
 基本操作(委外需求作業、採購、收料...等)
 基本操作(領料需求、領料、備料...等)
 基本操作(庫存管理 移轉、盤點、調整、報廢)

FAS 財務會計系統

如何進入系統、系統之簡介及會計流程介紹
 系統各項資訊之設定及建立、基本資料之建立及其連結關係
 基本操作(應收/應付作業、應收/應付作業與 MDS 之連結關係及資料的轉入)
 基本操作(費用分攤、預算控管)
 基本操作(總帳作業、零用金作業)
 基本操作(往來銀行、票據管理、成本會計)
 各式報表之使用及查詢列印功能

TAS 稅務會計系統

系統流程介紹、系統相關資訊設定
 基本資料建立
 基本操作(進項發票作業)
 基本操作(銷項發票作業)
 基本操作(發票工具-營業人發票結轉)
 基本操作(與關貿網路系統之連結)
 報表查詢

AMS 固定資產系統

系統流程介紹、系統相關資訊設定
 基本資料建立
 基本操作(資產建立、與 MDS 系統連結轉入)
 基本操作(異動：改良、重估、報廢、出售、處份)
 基本操作(折舊計算攤提)
 基本操作(資產盤點、調整、移轉)

系統維護及權限設定

系統安裝
 資料庫維護
 VAR1 儲存機制
 ACL 權限設定系統

自定義報表連結

製作報表(如何連結自定義報表)
 製作報表(列印報表及新增報表欄位)

委外（托外）作業於 A P E X 系統內之應用流程說明

文/專案經理 張嘉鑑

一、 何謂委外作業：

在現今製造相關行業中，外包生產已成為一種有效降低成本的主要方式；是以放眼目前兩岸三地中小企業群，委外加工均已成為不可欠缺的一環。

一般委外加工意指：將某部份製程轉移到廠外（外包商）進行生產，完成後再運回廠內繼續後續作業。製造業需委外加工之目的不外乎為縮缺新產品開發週期、減少因添購新設備或人員訓練所造成之成本支出等原因。

現將委外加工大略分為兩種模式：

（一）、一般委外加工模式：

此模式代表將廠內某一部份製程轉移到廠外生產，可能會帶工帶料或帶工不帶料，需視材料採購價格決定。

此方式特色為：廠內可進行大部份製程，除少數關鍵製程（如模具、電鍍、噴漆或印刷等較具特殊技術性製程），因公司內部未具此方面能力或技術不足等情況，須請外包商協助製作。

故，此模式常見於一般中小企業型製造業。

（二）、全成品委外模式：

此模式代表將廠內大部份或全製程轉移給廠外同一家外包商生產，只在最後製作完成成品後才轉移回公司內部進行包裝、裝箱等動作。

此方式特色為：廠內不進行大部份製程，除少數關鍵零組件由廠內提供予外包商，其餘大部份相關材料均由外包商帶工帶料完成。

故，此模式常見於一般行銷設計公司（如 I B M）。

二、 A P E X 系統委外（托外）作業主要特色：

（一）、料帳進出數量控管：

以副倉概念控管外包商，其領料、使用及剩餘多少料均有詳細紀錄，可以庫存異動明細等報表列出明細，以有效控管委外製成材材成品。

（二）、委外（加工）在製品進度控管：

委外製程於 A P S 排程系統內可進行進度控管，外包商開始及完成時間均有詳細紀錄，提供負責外包人員掌握進度狀況。

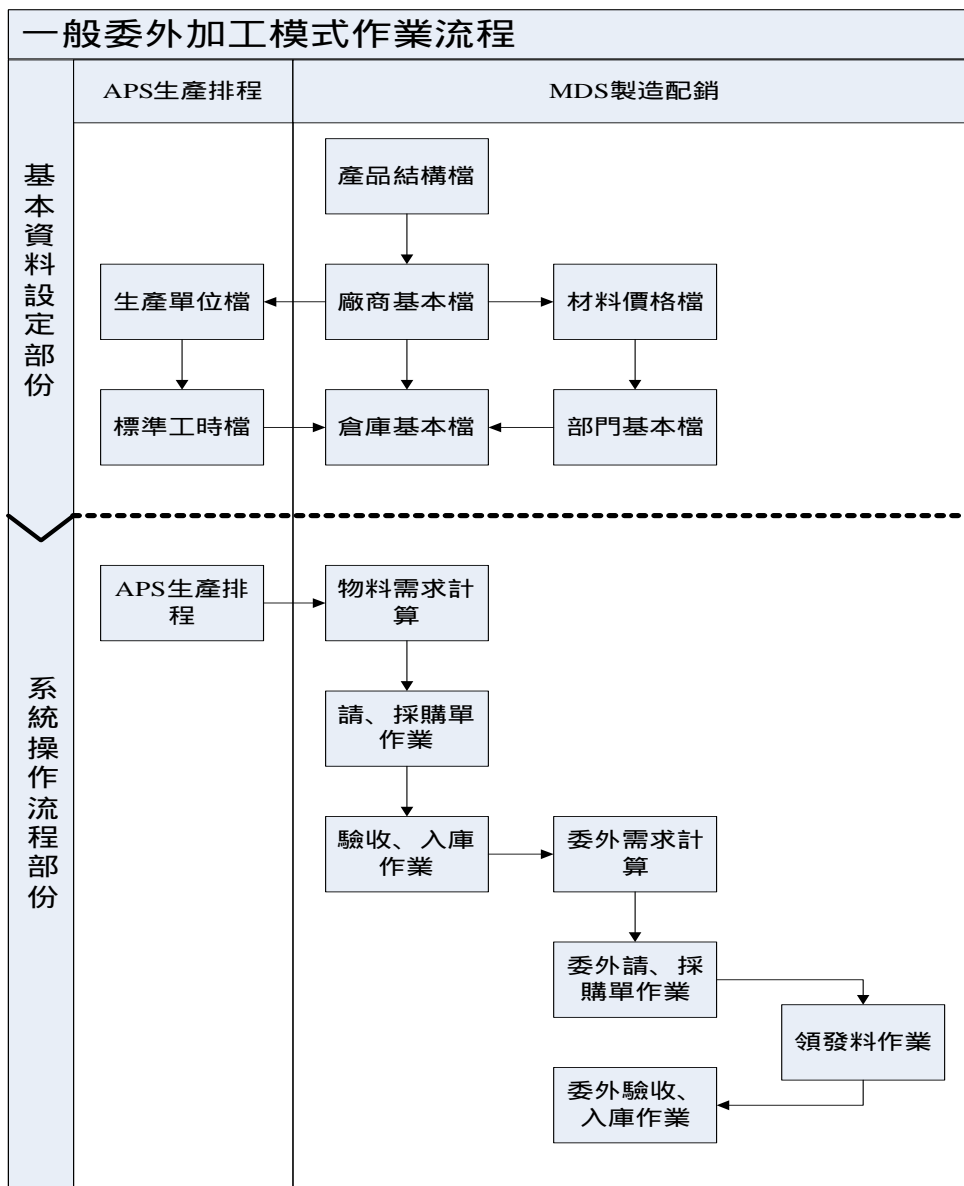
（三）、委外（加工）完成品進料檢驗控管：

委外製程完成後，於入廠前進行驗收品檢作業等均可進行相關紀錄，有利品檢人員進行品質相關分析作業。

三、 A P E X系統應用方式：

A P E X系統委外相關作業應用方式依外包作業模式不同，概分為兩種模式，一般委外加工模式、全成品委外生產模式。此兩種模式分別需分為兩階段執行，一為基本資料設置部份，一為系統操作部份，現就此兩種外包模式分別說明如下：

(一)、一般委外加工模式作業流程：



現就上圖基本資料較特殊部份進行說明，其餘部份請參考操作手冊為主。

一般外包管理員常見管理模式，以控管某一外包製程品進出天數為主，其餘材料、完成品數量、加工金額等為輔。

舉例說明：

某工廠需發包電鍍製程予委外商（委外商廠商代號為 BTW0005），自發包開始到回廠時間為二天，最少需要數量 10K，價格為每 PCS 單價 0.1 元，則除一般正常基本資料設定外，標準工時檔內之設定內容如下所示：

生產經濟量 = 10k

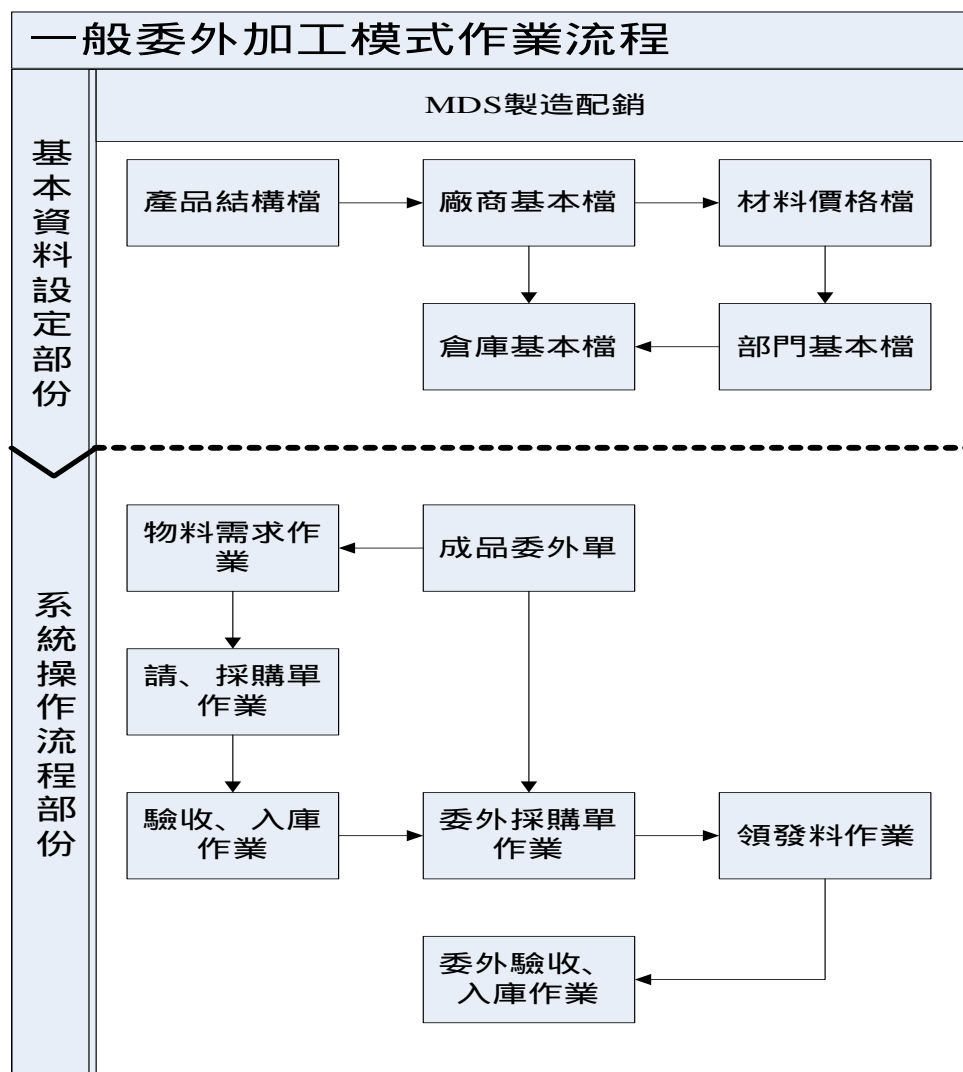
工時秒 = 2 天 * 24 小時 * 3600 秒 = 172800 秒

加工批量 = 999999999（儘可能大）

其目的代表，在加工批量數 99999999 之下的數量，其加工時間均為 172800 秒（2 天），並且每次最少需生產 10k，如下圖所示。

| 標準工時檔 | | | |
|-------|------------|--------|--------------------------|
| 生產項目 | B2 電鍍 | 加工批量 | 99999999 |
| 主線 | BTW0005 | 工時秒 | 172800.0000 |
| 副線 | | 產能 | 0.0208 |
| 資源 | 1.00 | 換線秒 | 0.0000 |
| 寬放 | 1.0000 | 標準製造費率 | 0.0000 |
| 生產經濟量 | 10000.0000 | 標準人工費率 | 0.0000 |
| 備註 | | 固定 | <input type="checkbox"/> |

(二)、全成品委外生產模式流程：



現就上圖基本資料較特殊部份進行說明，其餘部份請參考操作手冊為主，本模式於 APS 生產排程系統已無關係，全部在 MDS 製造配銷即可作業完成。

全成品外包管理員常見管理模式，全部外包予同一家委外商，並以控管外包品回廠（完成）時間為主，其餘材料、完成品數量及加工金額等為輔。

舉例來說：

某貿易商於 2006/04/20 日下單於某來料加工廠製造 A 成品 10000 個，並且需於 2006/06/30 日完成，其中材料項目全由貿易商提供，則針對特殊作業部份說明如下：

- A、廠商基本檔內該外包商需勾選為委外商。
- B、部門、倉庫基本檔仍需設置，主要作用為提供領發料過程供材料項目掛帳用，並且倉庫基本檔內之生產設備頁面需將新增該委外商。
- C、請購作業天數、採購作業天數、進料作業天數需確實設定。
- D、執行 ” 物料需求計算 ” 功能時，需選擇計算成品委外單項目，並且其中需求日期需手動指定（代表委外商開工日），如下圖框框處所示，否則即預帶備料單內之備料日期。

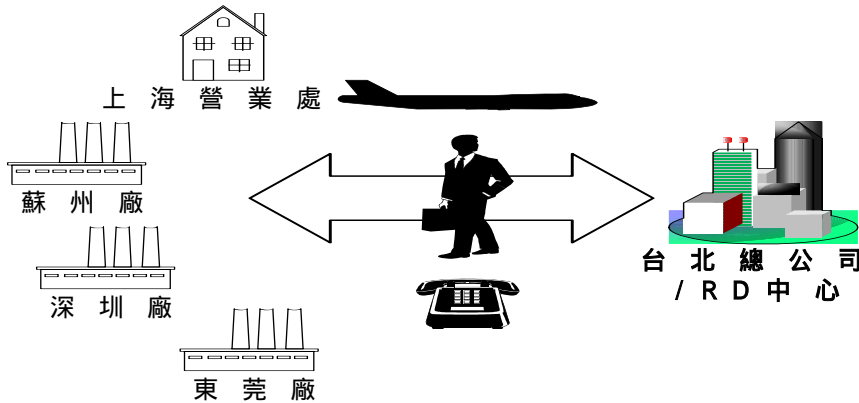


四、 結語：

以上各點為針對 APEX 系統委外相關作業特殊之處略做說明，希望本文章能對讀者有所幫助。因礙於篇幅關係，許多細節部份恕難一一詳列。原則上本次說明以大方向為主。若仍有細部應用上之疑問，可聯繫華弘資訊顧問部門人員，由顧問人員針對貴公司特性詳細說明，以期能給予客戶最直接的幫助。

兩岸商務網路暨通訊解決方案

A 公司為世界知名資訊製造業的協力廠商之一，因主要客戶將生產線轉移到大陸重點工業區，為貼近客戶需求及時效的考量，A 公司亦追隨至大陸東莞、蘇州及深圳設廠，並於上海建立營業處。由於總部及研發中心都設在台灣，在回應客戶需求、修改產品設計、生產流程與決策上常被時間追得喘不過氣來，業務、研發人員及高層主管往來兩岸開會的交通及電話的金錢與時間也無法有效控制，經常是一筆很可觀的成本支出。



為解決 A 公司因應兩岸三地業務發展時所面對的困擾，亞太電信特為具有兩岸三地連線需求的企業客戶精心設計「兩岸商務網路暨通訊解決方案」：

一、兩岸企業虛擬網路（VPN）及國際海纜電路（IPLC）

1. 快速回應客戶需求及傳遞重要資訊

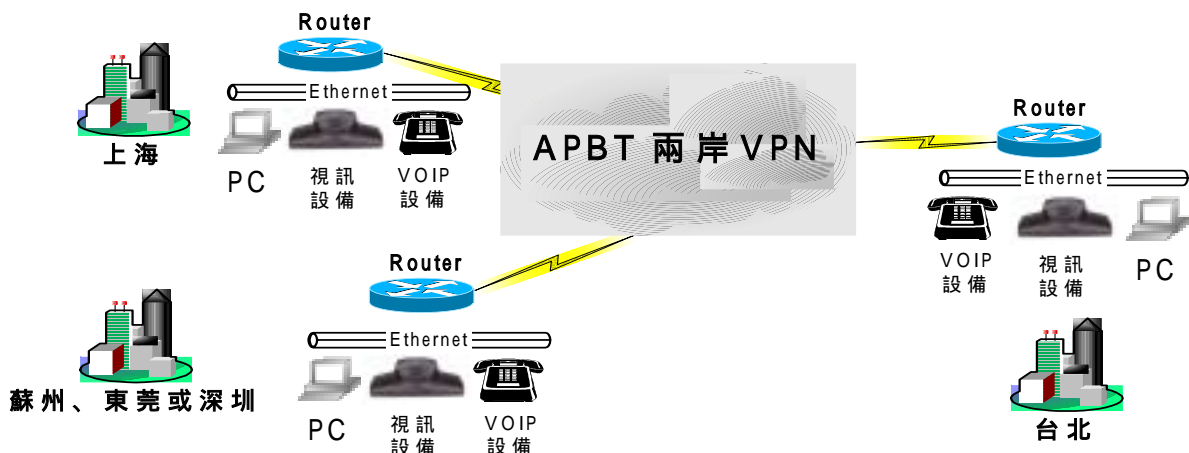
以單一窗口，建置一次購足的兩岸企業虛擬網路（VPN）後，ERP、mail、產品設計等重要資料皆能即時傳遞給兩岸需求單位，立即滿足客戶需求。

2. 大幅降低國際通話費用，總公司與分公司互撥之國際通話費為零

同時運用 VPN 服務為 A 公司規劃語音節費方案，透過 VOIP 設備，讓總公司與大陸分公司及自總公司打至大陸客戶的國際電話費由每月數十萬降為數萬，而且，其中總公司與分公司的通訊費用完全免費。

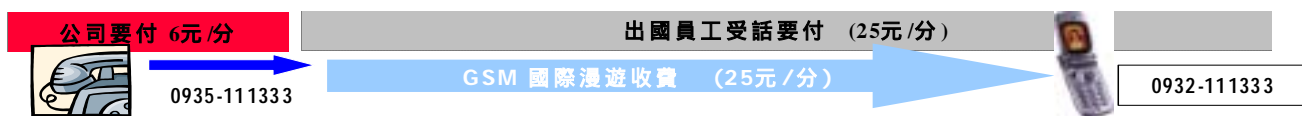
3. 視訊會議滿足即時面對面討論需求，大幅節省交通與聯絡的金錢、時間成本

當需要與客戶或公司內部人員面對面開會，A 公司透過亞太電信建置視訊會議服務，讓雙方或多方立即透過網路視訊會議設備進行面對面溝通，免除人員搭機往返與時間浪費的困擾，大幅提昇執行效率。



二、行動通訊節費方案：ICF (International Call Forwarding)

當商務人士出差至國外洽公 (例如：大陸)，使用行動電話進行國際漫遊時，其費率通常約為國內通話費率的 5 倍左右 (如下圖：受話端平均每分鐘 25 元左右的高昂費用)。



若使用 ICF 行動節費方案，則受話端便可大大降低通話費用在一半以上。(如下圖，受話端只需負擔每分鐘約 6.2 元左右的費用)



三、Internet 國際漫遊：任何時地皆能安全存取公司內部資訊

當商務人士在國際機場等待轉機、在外地旅館房間工作、或在客戶端開會時，臨時需要公司內部報表或資訊，卻無法像在公司內部網路存取資料，而只能靠傳真或 E-mail 夾檔，不但聯絡耗時，更增加公司機密外流的危險。故可同時擁有以下優點：

- ◆ 完整的連線方式 Dialup/ISDN/WiFi/Wired broadband 等
- ◆ 結合企業 VPN 規劃，使用 IPSec 或其他 Tunnel 方式確保資料安全
- ◆ 上網點最完整，全球超過 150 國家、11,000 上網點，品質有保障，隨時監控 POP 點服務情形。
- ◆ 整合單一帳務窗口，不需在每個國家申請不同帳號。

以上方案是由亞太固網寬頻 亞太行動寬頻 亞太線上服務三家公司所組成的寬頻電信集團『亞太電信集團』提供。

透過跨足寬頻固網(Broadband Fixed Lines)、寬頻行動通信(Broadband Wireless)與寬頻國際網路(Broadband Internet)等三大寬頻事業領域，構成寬頻通信產業的鐵三角，成為國內寬頻服務最為完整、實力最堅強之大型高科技電信集團。

亞太提供相關之 IPLC 與 IPVPN 服務，說明如下：

IPVPN

企業虛擬私有網路(Internet Protocol Virtual Private Network ,IP VPN) ，利用全國唯一透過環島地下化光纖骨幹建置而成的高優質公眾網路，以及先進的 MPLC 技術 (Multi-protocol Label Switching) ，提供整合語音、數據、影像等多元化應用的專屬網路傳輸環境，為企業用戶大幅簡化不同通訊介面的管理作業，節省更多的通訊成本，更應用首屈一指的技术為通訊傳輸層層把關，提昇網路環境的安全性，一次滿足 e 化企業對於「安全」、「經濟」及「效率」的高度要求。

IPLC

亞太固網寬頻國際數據專線服務(IPLC)結合環島地下化光纖網路，與連結全球各地之海底光纜，以最先進之技術，提供企業用戶通達全球各地的專屬高速資訊傳輸服務，進而協助企業提昇競爭力，成為自由化國際市場的科技贏家。